

# by SPÜLBOY **ECO.LINE**

## **BEDIENUNGSANLEITUNG / INSTRUCTION MANUAL** **ECO 1 / ECO 3**

### **1 Vorwort**

Bitte lesen Sie die Gebrauchsanweisung vor der Benutzung Ihres ECO1/ECO3 und bewahren Sie diese für den weiteren Gebrauch und für jeden Benutzer zugänglich auf. Gläserspülgeräte dürfen nur von Personen benutzt werden, die mit den Sicherheitsanweisungen vertraut sind.

### **2 Gerätebeschreibung & Zweckbestimmung**

Ihr ECO besteht aus folgenden Teilen:

- 1 x Gerätekorpus mit fest verbundenem Vor- und Nachspültopf
- 1 x Gewinde-Mittelbürste mit Flügelmutter (ECO1) /  
1 x Bajonett- Mittelbürste (ECO3)
- 1 x Bürstenstreifen
- 2 x Stoßschutzring
- 1 x Einlaufrohr
- 1 x Ringdusche komplett mit Aufgang
- 1 x Anschlussschlauch komplett

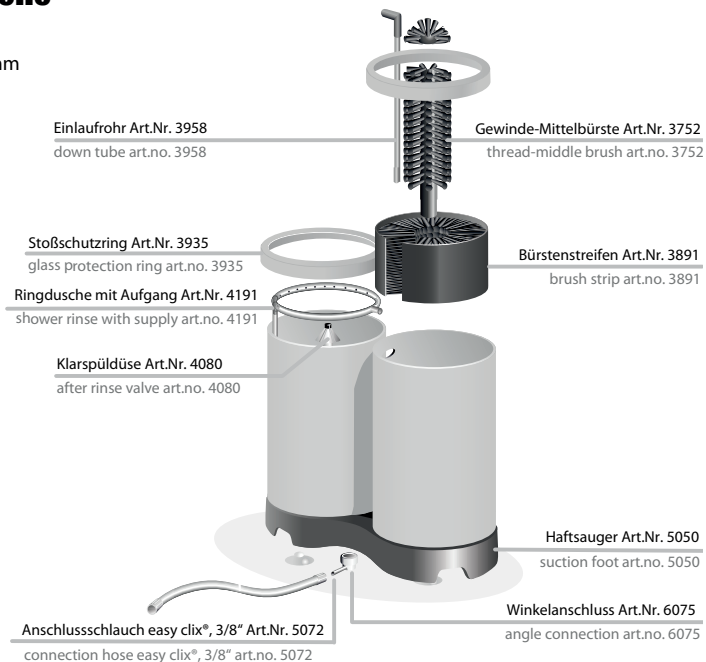
Dieses Gläserspülgerät dient der hygienischen Reinigung gastronomischer Schankgefäße wie Gläser, Krüge und Karaffen.

### **3 Sicherheitshinweise!**

- Ständig die optische Sauberkeit des ECO kontrollieren.
- Anschlussschlauch und Schlauchanschlüsse auf Beschädigung, Verschmutzungen oder Leckagen prüfen.
- Das Spülgerät nicht über 55 Grad° in der elektrischen Spülmaschine reinigen.
- Der Mindestdruck beträgt 2 Bar, der zulässige Höchstdruck 6 Bar (statisch).
- Das Spülgerät ist ausschließlich im Originalzustand und mit Originalersatzteilen zu betreiben.
- Bei Glasbruch sofort den Spülvorgang abbrechen! Sämtliche Glasreste sorgsam entfernen und äußerst vorsichtig eine gründliche Reinigung durchführen (Pkt. 7)
- Keine Speise- oder andere rückständige Getränkereste in das Gerät schütten! Dies führt zur Verunreinigung des Spülwassers und wirkt sich somit negativ auf die Gläserreinigung/ Spülergebnisse aus.
- Wasserhahn bei Betriebsschluss schliessen.

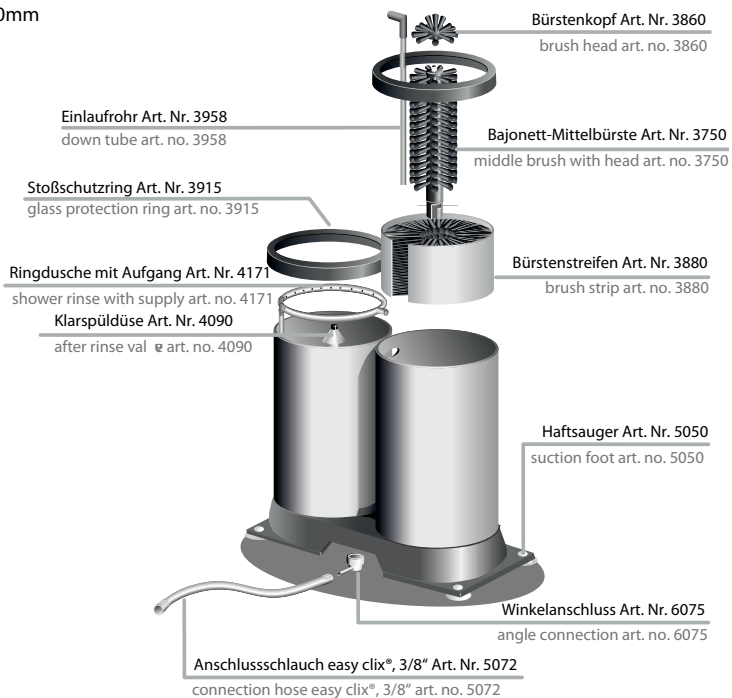
## 4.2 ECO 1 & Ersatzteile

Maße ECO 1  
H/B/T 320mm/380mm/185mm  
Maße Töpfe Ø 180mm  
Glasinnenhöhe 210mm



## 4.2 ECO 3 & Ersatzteile

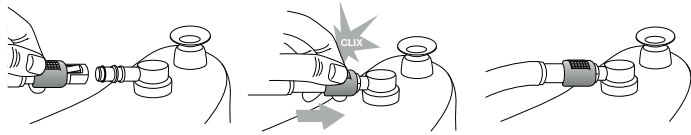
Maße Eco 3  
H/B/T 310mm/325mm/160mm  
Maße Töpfe Ø 150mm  
Glasinnenhöhe 205mm



# 5 Bedienung & Inbetriebnahme

## 5.1 Aufstellung & Montage

- Beiliegenden Anschluss Schlauch am Gerät befestigen.



- ECO in einem Thekenbecken mit geeignetem Trinkwasserzu- und ablauf installieren  
ECO ins Thekenbecken stellen und das offene Ende des Wasserzulaufschlauches mit der 3/8"
- Flügelmutter am Unterspülhahn der Wasserarmatur befestigen. Schlauchseitig ist auf den richtigen Sitz der Dichtung zu achten.
- Täglich mit Inbetriebnahme und bei Betrieb Anschlüsse auf Dichtigkeit prüfen!

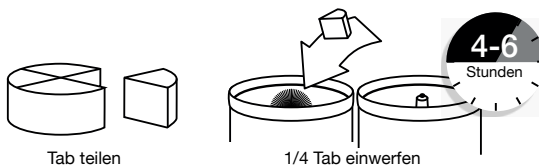
## 5.2 Inbetriebnahme

- Vor erstmaliger Inbetriebnahme Ihres ECO, nach längerer Nichtbenutzung oder Reparatur, das Spülgerät bitte durch Betätigung der Nachspülung mindestens 5 Sek. durchspülen.
- Vorspültopf mit Trinkwasser bis zum oberen Überlauf füllen und eine viertel (1/4) SPÜLBOY® Gläserspültablette gemäß Dosierungshinweis hinzugeben.
- Wasserdruck an der Spülarmatur einstellen. Wenn sich die Wasserstrahlen mittig treffen, ist der Wasserdruck optimal eingestellt.

# 6 Spülbetrieb

## 6.1 Vorspülung

- Jedes zu reinigende Gefäß/ Glas vor Beginn des Spülvorganges auf Getränkereste oder andere Fremdkörper (z.B. Zitronenscheibe, Strohalm) kontrollieren und diese getrennt entsorgen.
- Das Glas im Topf zentrisch über die Mittelbürste führen und mit mindestens vier (4) vollständigen Auf- und Abbewegungen (keine Rotationsbewegungen) reinigen.
- 1/4 SPÜLBOY® Tablette sichert ca. 4-6 Stunden ausreichende Reinigungsleistung.



**Achtung:** Bei Verwendung fremder Reinigungsmittel können Abweichungen vom Spülergebnis auftreten.

## 6.2 Nachspülung & Klarspülung

- Das Glas auf den Nachspüler setzen und hierdurch dieses von innen und außen sorgfältig klarspülen.  
Für ein optimales Resultat mindestens 3 Sekunden mit Trinkwasser nachspülen.
- Mit der Nachspülung wird gleichzeitig auch die Frischwasserzufuhr im Vorspültopf aktiviert.
- Der durchschnittliche Wasserverbrauch pro Glasreinigung liegt bei ca. 6 cl.

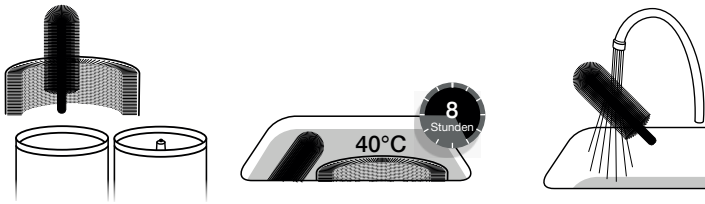
## 6.3 Betriebsende & Außerbetriebnahme

- Wasserhahn schließen
- ECO vom Wasseranschluss lösen
- Geräte- und Bürstenreinigung (siehe Pkt.7) durchführen
- Regelmäßig Bauteile auf Beschädigung/ Verschleiß prüfen

## 7 Reinigung, Pflege & Wartung

Achten Sie auf stetige Prüfung und Einhaltung der Sauberkeit des Spülgerätes und des Umfeldes, auch im laufenden Betrieb. Sauberkeit von Gerät, Bürsten und Umfeld sollte mindestens stündlich kontrolliert werden. Das Spülgerät bei regelmäßigem Gebrauch, mindestens einmal täglich, gründlich reinigen. Weiterhin muss vor der erstmaligen Inbetriebnahme, nach längerer Nichtbenutzung und nach Reparatur die Reinigung durchgeführt werden. Dazu gehen Sie wie folgt vor:

- Wasserhahn schließen und Gerät vom Zulaufschlauch trennen (siehe 5.1. Abb. 1-3)
- Nun entnehmen Sie Stoßschutzring und Bürstenstreifen
- **für ECO1:** die Flügelmutter der Mittelbürste lösen und diese dem Vorspültopf entnehmen.
- **für ECO3:** die Bajonett- Mittelbürste mit einer halben Linksdrehung lösen, aus dem Vorspültopf nehmen und Wasser auslaufen lassen.
- Gründlich mit geeignetem Lappen und Reinigungsmittel säubern. Mittelbürste und Bürstenstreifen mit dem Original SPÜLBOY® Bürstenrein reinigen.
- Dazu die Bürsten in ein Behältnis legen, 30 g (ca. 2 Esslöffel) Bürstenrein über die Bürsten geben und warmes Wasser hinzugeben, sodass die Bürsten vollständig bedeckt sind. Bürstenrein 8-12 Std. einwirken lassen.
- Die Bürsten gründlich mit frischem Wasser abspülen und wieder in den Vorspültopf einsetzen.



## 8 Nachhaltigkeit & Entsorgung

Perfekte Hygiene und Sauberkeit sowie ökologische Verträglichkeit schließen sich bei SPÜLBOY® nicht aus. Dieses Gläserspüler Modell arbeitet ohne Strom und mit dem geringsten als auch effektivsten Wasserverbrauch pro Glasreinigung. Pro Spülvorgang werden ca. 6 cl Wasser benötigt und das Wasser wird ausschließlich verbraucht, wenn die Nachspülung betätigt wird. Die SPÜLBOY® Gläserspültabletten sind vollständig biologisch abbaubar. SPÜLBOY® verwendet nur hochwertige und geprüfte Kunststoffe. Die lange Lebensdauer wird durch das modulare System der Produkte zusätzlich gesteigert – jedes Teil kann als Ersatzteil ausgetauscht werden. Alle SPÜLBOY® Gläserspüler sind komplett recycelbar und müssen nicht als Sondermüll entsorgt werden. SPÜLBOY® ist Mitglied von Resy, der Organisation für Werstoffentsorgung GmbH. Ausgediente Geräte und Kunststoffverpackung bitte in die dafür vorgesehene Kunststoff-Mülltonne entsorgen.

## 9 Garantiebestimmungen

Schäfer Produkte gewährt Ihnen eine Herstellergarantie von 2 Jahren ab Kaufdatum. In diesem Zeitraum beseitigen wir kostenfrei alle Mängel, die nachweislich auf Material- oder Fertigungsfehlern beruhen und die Funktion wesentlich beeinträchtigen. Weitere Ansprüche sind ausgeschlossen, etwa die Abnutzung von Bürsten, Kopfventil oder anderen mechanisch beanspruchten Bauteilen. Von der Garantie ausgenommen sind Schäden, die auf Nichtbeachtung der Bedienungsanleitung, unsachgemäße Behandlung oder normalen Verschleiß zurückzuführen sind. Die Garantie erlischt bei Eingriffen, die von nicht Schäfer Produkte GmbH autorisierter Stelle erfolgt. Sollte eine Reparatur erforderlich werden, senden Sie bitte den ECO 1/ECO 3 ohne Zubehörteile, ordentlich gereinigt und gut verpackt, mit Fehlererklärung und Kaufbeleg versehen direkt an die Schäfer Produkte GmbH. Die gesetzlichen Gewährleistungsrechte gegenüber dem Verkäufer und eventuelle Verkäufergarantien bleiben unberührt. Bei Einsendung von Geräten ist zwingend darauf zu achten daß diese aus arbeitsrechtlichen Gründen hygienisch gereinigt und gesäubert sind.

### Garantieverlust bei:

- Unsachgemäßer Behandlung
- Unsachgemäßer Reinigung
- Zweckentfremdeter Benutzung
- Zerstörung durch Gewalteinwirkung
- Verwendung ätzender und/oder chlorhaltiger Mittel.